



**'Oh, de plekken
waar je naartoe
zult gaan!'**

Dr. Seuss, auteur

WELKOM!

Deze reisgids nodigt je uit om mee te gaan op een ongewone reis. De gids is voor professionals en andere ondersteuners die willen dat de huidige (jeugd)hulp verrijkt wordt met een brede blik op ondersteuning. In de reisgids vind je verrassende voorbeeldvragen, heldere inzichten en spannende vergezichten die je meteen kunt toepassen in je werk.

Als professional of ander medemens werk je aan het herstellen, versterken en verrijken van het gewone leven van jonge mensen, hun ouders of medeopvoeders. Levens die om allerlei redenen ernstig zijn vastgelopen. Misschien ben je ook zélf vastgelopen en zoek je naar wegen om op een zo helder en toegankelijk mogelijke manier het gewone leven van mensen weer op de rails te krijgen.

Deze reisgids wil jou daarbij helpen. We willen je aanmoedigen om méér vanuit het gewone en kansrijke leven van kinderen en volwassenen te denken en te handelen. En minder vanuit hun problemen en ingewikkelde systemen. We dagen je met deze ongewone reisgids uit om je focus te verleggen van problemen naar vooral de kwaliteiten, kansen en hulpbronnen van mensen en buurten. Om zo te bouwen aan een welkome en helende leef- en leeromgeving voor iedereen. De uitkomst van de reis ligt niet vast, die is net zo uniek als ieder mens en iedere omgeving.

Veel reisplezier!

Astrid, Helena en Mario
www.ongewonereisgids.nl



‘Elke goede reis dient een zekere mate van verkenning te hebben, en zo mogelijk wat persoonlijke inspanning. Het enige noodzakelijke is verbeeldingskracht en een bewustzijn van de rand waarachter de wereld nieuw wordt.’

Freya Stark, auteur reisverhalen

Bij een reisgids denk je al snel aan een handig boek met glossy foto's en informatie over de mooiste plekjes van je vakantiebestemming. Maar deze gids heet niet voor niets 'de ongewone reisgids'. Het beschrijft een reis die niet naar een onbekende vakantiebestemming gaat. De gids neemt ons mee naar het bekende of gewone leven dat je bent kwijtgeraakt. Je vindt er veel informatie en tips om samen met jonge mensen, hun ouders en andere medereizigers, de weg naar het gewone leven weer te vinden. Een leven met dezelfde kansen als iedereen, ongeacht wat je verhaal is.

LAAT JE INSPIREREN!

Mario Nossin, voormalig ambassadeur wijkgericht werken en ex-bestuurder wijkteams Enschede

Dat het leven fijn kan zijn én niet altijd over rozen gaat weten we allemaal. Voorspoed en tegenslag horen bij ons gewone leven, maar sommige jonge mensen en hun ouders hebben zoveel tegenslag dat ze zelfs de boot naar het gewone leven missen. Zij krijgen niet de kansen die anderen als vanzelfsprekend wél krijgen. Bijvoorbeeld thuis veilig opgroeien, je vrij voelen, naar een school in de buurt gaan, met vrienden optrekken, een bijbaantje regelen, een studie afronden en je talenten ontwikkelen. Met behulp van deze ongewone reisgids kun je mensen helpen dat gewone leven weer op te zoeken, te herstellen en te versterken.

Ik heb in mijn jarenlange ervaring als vader maar ook als vormingswerker, directeur, bestuurder en ambassadeur wijkgericht werken,

gezien hoe juist de tegenkrachten voor een 'gewoon leven' structureel georganiseerd zijn in ons hulpverleningsaanbod. Mensen worden gezien als cliënt van een zorgverlener, een moeilijk opvoedbare jongere op een speciale school, een kwetsbare ouder met ADHD of een lastige LVB'er van een instelling. Noem maar op of ze moeten geholpen worden met goed geformuleerde hulpvragen, pakkende diagnoses, ingewikkelde intakeprocedures en bijbehorende wachtlijsten.

Mijn ervaring is dat deze goedbedoelde praktijken ook beschadigend kunnen zijn. En zeer moeilijk te ontmantelen. We leggen het probleem liever bij het kind of de ouder, terwijl wij zelf systemen ontwikkelen die hun problemen verergeren. Wij vertegenwoordigen vaak zélf de hindernis naar een gewoon leven.

Dat moet stoppen

Gelukkig hebben steeds meer jongeren en opvoeders maar zeker ook professionals, beleidsmakers, vrijwilligers en andere mensen die ervaring (en aanvaring) hebben met jeugdhulp, in de gaten dat het radicaal anders moet. Het roer moet om! We vinden niet voor niets dat een transformatie nodig is in de jeugdhulp.

Deze reisgids gaat onder meer over die transformatie. Ik weet dat de gids professionals en beleidsmakers zal helpen om méér vanuit het gewone, kansrijke leven te denken en te handelen en minder vanuit het vaak ongewone kansloze leven, boordevol complexe problemen en tegenwerkende systemen. Hoeveel kinderen krijgen een vorm van jeugdhulp, worden geplaatst in speciale voorzieningen en worden gezien als de uitzondering, terwijl zij al lang geen aparte groep meer vormen? Te veel kinderen en jongeren kunnen niet vertrouwd opgroeien in hun eigen omgeving. De inhoud van deze reisgids kan helpen dat te doorbreken.

Niet de correct geformuleerde hulpvraag staat in deze reisgids centraal maar de mens met zijn of haar verhaal. Een verhaal vol zorgen, angst, paniek, verdriet. En een verhaal waar ook lichtpuntjes in te ontdekken zijn, met hoop en geluuksmomenten. Een verhaal dat misschien door meerdere mensen verteld kan



worden dan alleen door het ene kind of die ene ouder. Een verhaal dat leeft en doorleefd is. Een verhaal dat aandacht verdient van professionals en vele anderen. Luisteren is dan het toverwoord. Dus niet luisteren om een aanbod te slijten, maar luisteren van mens tot mens. Vanuit belangstelling. Om samen een stukje van de reis te maken, op uitnodiging. Een ongewone reis naar of door het gewone leven. Een reis waarbij kwaliteiten en talenten gezien worden als de vruchtbare bodem voor de veerkracht die nodig is om het leven weer op te kunnen pakken.

In mijn ogen gaat het dus over een fundamenteel andere manier van denken en doen. Dit sluit aan bij de bedoeling van normaliseren en de-medicaliseren, positieve gezondheid, netwerkgericht werken, herstelgerichte praktijken, community building, politiserend sociaal werk en integraal werken in de wijk. Het gaat hier over het tegengaan van uitsluiting en werken aan gelijkwaardige kansen op een 'kindwaardig' bestaan. Hierbij is het kind of de ouder

'Doe alsof je al in de gewenste situatie bént.'

**Mario Nossin, voormalig ambassadeur
wijkgericht werken**

niet langer de kostenpost, de last of de uitzondering, maar zijn zij juist degenen die wij, net als iedereen, hard nodig hebben in onze gevarieerde samenleving!

Vaart zetten achter de transformatie

Ook de overheid heeft een plan om de jeugdzorg te verbeteren. In de Hervormingsagenda Jeugd 2023-2028¹ beschrijft zij de ambitie om te investeren in kwaliteit, de toegang en de samenwerking tussen alle partijen. Meer aandacht voor preventie en de stem van de jongeren en hun ouders. Dat is een mooi aanknopingspunt om met elkaar meer vaart te zetten achter de gewenste transformatie in de jeugdhulp. Onze opdracht is dan niet zozeer om 'goede zorg te leveren' via vastgestelde doelen, bij voorkeur SMART geformuleerd. Of 'problemen op te lossen' via speciale behandelingen, vaste methodes of uitgekende stappenplannen die dan vervolgens in kant-en-klare recepten of in een georganiseerd handboek staan. Daar zijn er al genoeg van. Wij hebben de taak om een manier van denken, handelen en gedrag te stimuleren binnen de lokale context op een manier waardoor het gewone leven van mensen weer op de rails komt.

Het is goed om ons te realiseren dat we als professionals en organisaties zelf onderdeel zijn van de context waarin de transformatie van het sociale domein plaatsvindt. Zo ervaren



we weinig (in)zicht in de aard van complexe systemen bij beleid, bij bestuur en ook bij de uitvoering in de praktijk, zowel landelijk als lokaal. Ook hebben we te maken met het dilemma dat we 'de winkel tijdens de verbouwing open moeten houden'. Regelmatig horen we dat professionals willen kunnen pionieren maar dat zij daar vaak niet de mogelijkheden toe krijgen. Pionieren kan alleen in een veilige omgeving waar ook fouten gemaakt mogen worden en waar je al doende van en met elkaar kunt leren. Het is een roep om investeringen zodat iedereen ruimte kan ervaren om het goede goed te doen. Professionals willen een legitimatie om vanuit de overeen-

Opgroeien is wel wat anders wanneer je uit een veilig en stabiel nest komt dan wanneer dat niet zo is. Spirit Jeugdhulp (nu Levvel) laat jongeren uit beide situaties aan het woord in verschillende afleveringen, getiteld: 'Opgroeien naar volwassenheid'.

gekomen visie aan de slag te gaan vanuit de leidende principes die lokaal van belang zijn. Met minder nadruk op de productie en meer focus op nieuwe werkwijzen die uitgetoet kunnen worden.

Brede blik voor lokale teams

De afgelopen jaren is er al veel ervaring met en kennis over de transformatie opgedaan. In het begin van de transformatie zijn er vijf basisfuncties voor lokale teams ontwikkeld (zie verder) door meedenkers uit de hele samenleving.

Recente onderzoeken en essays ondersteunen dat het werken vanuit de vijf basisfuncties succesvol kan zijn. In de basisfuncties staat beschreven wat je kunt verwachten van professionals in lokale teams. Hoe je kunt organiseren dat deze teams werken aan een veilige leefomgeving, situaties goed onderzoeken, ondersteuning dichtbij toegankelijk maken, vanuit een brede blik handelen en daarbij ook leren van en met elkaar. Hoe teams kunnen kijken met een brede blik, met contextlenzen dus! *Zie Deel 3 Oefenen met contextlenzen.*

Hoop doet gewoon leven

De problemen van de jeugdhulp kunnen niet meer opgelost worden met hetzelfde bewustzijn waarbinnen die problemen zijn ontstaan. Dan weten we wat er gebeurt: dezelfde praktijk-

ken in een nieuw jasje, in een nieuwe training, in een nieuw boek met een nieuw etiket erop.

Ook bij het ontwikkelen van deze reisgids ligt deze valkuil voortdurend op de loer. Daarom moeten we deze reisgids, en dus de transformatie, zien als een proces waarbij de inwoner aangeeft welk leven hij of zij uiteindelijk wil leiden. Wij kunnen een bescheiden rol hebben om onze samenleving een handje te helpen bij het mede vormgeven van een gewoon leven of de ondersteuning daartoe. Een leven dat iedereen kán en mág leiden, niemand uitgezonderd.

Ná elke transformatie zijn we iets anders, bèn je iets anders. Zo ook bij de transformatie in de jeugdhulp. We zijn erna onherroepelijk zélf veranderd, anders geworden. Is de rups eenmaal een vlinder, dan kan hij nooit meer een rups worden. Er is geen weg terug. Zoals ze in de reiswereld wel zeggen: het 'point of no return'.

Utopie? Wellicht, maar ik weet dat idealen nodig zijn om vooruit te komen. Net als tijd en ruimte om te kunnen pionieren en te oefenen in onzekerheid. Hopelijk kunnen we professionals uitnodigen om met een brede blik deze idealen te helpen verwezenlijken. Want hoop doet gewoon leven. Laat je inspireren met deze ongewone reisgids voor het gewone leven.

Najaar 2023

**'One's destination is
never a place, but a new
way of seeing things.'**

Henry Miller, auteur





**'Wie snel wil reizen, reist
alleen; wie ver wil komen,
reist met anderen.'**

Afrikaans spreekwoord

Navigatie, hoe gebruik je de reisgids?

Wat kom je in deze ongewone reisgids tegen en wat kun je waar vinden?

Dit hoofdstuk helpt je bij het navigeren, laveren en slalommen door de gids.

Voor wie is deze reisgids?

Deze reisgids is voor iedereen die op basis van een brede blik met jonge mensen wil werken. Vooral voor (jeugd)professionals die een stukje meereizen met kinderen, jongeren, ouders en mede-opvoeders die zijn vastgelopen en voor wie het leiden van een gewoon leven niet vanzelfsprekend meer is.

Tegelijkertijd is deze gids relevant voor al diegenen die geïnteresseerd zijn om het gewone leven op de meest voor de hand liggende manier te herstellen of te versterken. Voor diegenen die zich liever op kansen willen richten dan op problemen, meer op kwaliteiten dan gebreken. Die de meerwaarde zien van een welkome en inclusieve samenleving.

Waarom is deze reisgids ongewoon?

Een gewone reisgids gaat meestal over een reis naar en door onbekende landen of gebieden. De ongewone reisgids gaat over het tegenovergestelde. De reis vindt namelijk plaats op bekend terrein, in een vertrouwde omgeving. Het is een reis náár en dóór het gewone leven.

Wat is het doel van deze gids?

Het doel is dat zoveel mogelijk ondersteuners, waaronder professionals, vrijwilligers en mensen die zelf veel ervaring hebben gehad met jeugdhulp, met een brede blik naar het leven van mensen kijken. Een blik die de toegang tot de samenleving mogelijk maakt, waar de kansen liggen om een leven te leiden dat mensen willen en de ondersteuning en zorg dichtbij huis te vinden zijn. Dat betekent ook een verandering van taal, hoe je mensen in woorden neerzet of beschrijft, en een verandering van gedrag, hoe je mensen vervolgens benadert.

Wat staat er in Deel 1 Brede blik?

Dit deel van de reisgids legt een aantal kernbegrippen uit die te maken hebben met het ontwikkelen van een brede blik en de omslag die nodig is om het gewone leven te versterken. Een soort blikopener dus.

Waar gaat Deel 2 Samen op reis over?

Dit deel gaat over netwerken die werken. Over het belang van relaties tussen mensen die wij ondersteunen, tussen mensen uit de gemeenschap en mensen die verbonden zijn aan organisaties en instanties.



Metafoor: pech onderweg

Waar staat hoe ik situaties kan ontwarren?

Er zijn vele manieren om situaties waarin (jonge) mensen verzeild zijn geraakt uit te puzzelen of te ontrafelen. In deze gids vind je daar een bijzondere aanvliegroute voor in *Deel 3 Oefenen met contextlenzen*. Lees dan wél eerst *Deel 1 Brede blik*, waarin een aantal kernbegrippen uitvoeriger staat uitgelegd.

Kan ik iets vinden over terug- en vooruitblikken op ons eigen werk?

Daar gaat Deel 4 over. Onze reislessen. Wat leren wij als professionals? Het geeft je tal van voorbeeldvragen om zelf maar zeker ook samen te leren en te verbeteren.

Waar staat wat de gids inhoudt voor mijn dagelijkse praktijk?

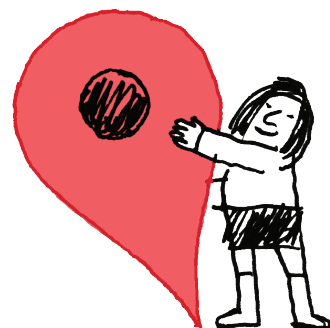
Bij alle onderdelen in Deel 1 en 2 vind je richtingaanwijzers, in paarse bollen, die jou de weg wijzen in je werk om het gewone leven te versterken. De richtingaanwijzers laten zien welke acties jij kunt ondernemen. Ze zijn verbonden aan één van de vijf basisfuncties (BF 1,2,3,4,5) voor lokale teams. Zie *Oriëntatie*.

Waar vind ik praktijkvoorbeelden en inspiratie voor een brede blik?

Geregeld vind je in oranje letters een kort verhaaltje of een verwijzing naar bijvoorbeeld een documentaire, podcast of boek. Achterin vind je hier meer over in de Reisbieb, een bibliografie met verwijzingen en referenties. De gids bevat ook een hoofdstuk Eindnoten met verwijzingen naar relevante websites. Kijk ook op www.ongewonereisgids.nl.

Hoe fijn is het, wanneer je auto plots niet meer verder wil op een gevaarlijk kruispunt, dat er andere automobilisten zijn die jou helpen. Ze zetten hun waarschuwingslichten aan, stappen uit en helpen jou, met nog wat welwillende voetgangers of fietsers, om de stilgevallen auto zo snel mogelijk naar een veilige plek te duwen. Handig als je daarna genoeg verstand hebt van auto's om te zien wat er mis is. Of dat de aardige helpers daar iets van af weten. En als niemand het weet, dat je iemand kan bellen die weet wat je moet doen.

Als blijkt dat de auto niet met de gewone kennis en kunde op gang komt dan bel je de Wegenwacht. Het mooie is dat die Wegenwacht meestal vrij spoedig komt en van alle markten thuis is. Niet dat je daar vele uren staat met een verhitte radiator en de wegenwacht eindelijk komt en zegt: 'Sorry, maar ik repareer alleen banden', en het probleem dan overdraagt aan een andere collega waar je wéér op moet wachten. Gelukkig niet. Hoewel, heel soms lukt het ook de Wegenwacht niet om je auto te repareren. Dan is er een sleepservice die jouw auto naar een garage bij jou in de buurt sleept. Een garage die van alle markten en merken thuis is, en die onderdelen weet in te vliegen van jouw merk auto.



In het YouTube-filmpje 'All that we share' zie je dat er meer overeenkomsten zijn tussen mensen dan verschillen. Het is een pleidooi om uit onze hokjesgeest te komen.



Wie zijn kinderen en opvoeders in de gids?

In de reisgids hebben we het over 'kinderen', over 'jongeren' en soms over beiden. Het gaat dan vrijwel altijd over álle jonge mensen en we verbinden hier geen leeftijd aan. Ook hebben we het over 'ouders', 'opvoeders' of 'medeopvoeders'. We bedoelen hiermee alle opvoeders zoals biologische ouders, familieleden, vrienden, stiefouders, pleegouders, adoptieouders en alle andere formele en informele opvoeders. Wanneer we het over 'gezin' hebben, dan bedoelen we hiermee elke denkbare samenstelling die een huishouden kan hebben. Onder opvoeders verstaan we ook alle andere mensen die een rol spelen in de opvoeding en ontwikkeling van kinderen en jongeren, denk aan leerkrachten, akela's, sportcoaches en andere professionals of vrijwilligers. Soms hebben we het over 'mensen met een beperking'. Daarmee bedoelen we (jonge) mensen met een handicap zonder enige miskenning van hun kwaliteiten.

Wat kan ik nog meer in de gids vinden?


Af en toe vind je een quote, een metafoor of een reistip. Ze helpen je anders te denken, te kijken of te handelen. Ze geven je een glimlach, een herkenning of een impuls om te pionieren.

Kan ik hier alles vinden over het versterken van het gewone leven?

Nee, niet alles maar wel veel. Het zal je stimuleren om zelf nieuwe voorbeelden te vinden of te creëren.

Nog andere tips?

Blader op je gemak door de gids. Van voor naar achter of van achter naar voor. Laat je oog vallen op wat je boeit, raakt of maak een uitstapje naar wat je nieuwsgierig maakt. Iedereen die de gids leest, bevindt zich op een ander punt en bepaalt zelf waar de interesse of misschien wel noodzaak ligt om verder te lezen en te reizen.



'Ik vergelijk het schrijven met een reis. Ik weet de bestemming, maar wat zich onderweg allemaal voordoet behoort tot het domein van de avonturen. Het gevaar bestaat dan natuurlijk dat je zijpaden inslaat, die nergens toe leiden. Maar het kenmerkende van een doodlopende weg is dat je altijd op je schreden kunt terugkeren.'

Jan Brokken, auteur

Oriëntatie, wat kun je onderweg verwachten?

Op reis gaan vergt voorbereiding en een antwoord op een aantal vragen. Zeker als we een poosje mee mogen reizen met mensen die willen dat hun gewone leven hersteld of versterkt wordt.

Wat is het vertrekpunt?

Het gewone leven is het vertrekpunt, geen stip op de horizon, geen doel wat ooit bereikt moet worden, maar het leven waar je vandaag mee begint. Als professional bied je kansen op een gewoon leven, een leven met alle dingen die voor de meeste mensen vanzelfsprekend zijn: een thuis, voldoende inkomen, kunnen doen waar je goed in bent, mensen om je heen die van jou houden en van wie jij houdt. Met dezelfde meevallers en tegenvallers die ook leeftijdsgenoten hebben die minder tegenwind ervaren. Dat betekent onder meer dat iedereen, dus ook de vaste reisgenoten, toegang heeft tot de samenleving en haar voorzieningen.

Wie zijn de vaste reisgenoten?

De vaste reisgenoten zijn het kind, de jongere, de ouders of andere opvoeders, het gezin of hechte familieleden die zijn vastgelopen. Voor hen is het gewone leven - met kansen op een veilig, vertrouwd en prettig leven thuis, op school en in de buurt - (tijdelijk) moeilijker

bereikbaar. De vaste reisgenoten hebben zo veel mogelijk zeggenschap over hun reis, hun bestemming, hun reisplannen en wie de medereizigers zijn.

Wie zijn de tijdelijke reisgenoten?

Iedereen die een stukje mee oploopt, meedenkt en meedoet kan een tijdelijke reisgenoot zijn. Het zijn alle mensen die willen dat het weer beter gaat met een kind, een jongere, een ouder of een gezin. Bijvoorbeeld vrienden, familieleden, buurtbewoners, medeleerlingen, de huisarts, de verloskundige, de consultatiebureau-arts, de pedagogische medewerker, leerkrachten, werkgevers, vrijwilligers, collega's, mensen van een club of vereniging, de wijkagent, een bepaald soort specialist, iemand van werk & inkomen, woningbouwvereniging, stadsplanning, politiek en mensen uit het bedrijfsleven of van een geloofshuis. Of iemand uit een lokaal zorg- of welzijnsteam. Dus ook jij als professional bent een tijdelijke reisgenoot wanneer je gevraagd wordt om

De vijf basisfuncties voor lokale teams

De vijf basisfuncties voor lokale teams² zijn bedoeld als richtlijn voor de inrichting van het gemeentelijke beleid en voor de uitvoering daarvan door lokale teams. De basisfuncties zijn een kapstok voor de transformatie van de jeugdhulp en dragen bij aan de ambities van het versterken van het gewone leven. Ze geven gemeenten en lokale teams houvast om het goede goed te doen. Ze kunnen de focus helpen verleggen van probleemgericht naar kansengericht werken.

Basisfunctie 1. Veilige leefomgeving

Onder veilige leefomgeving verstaan we een plezierige en vertrouwde leef- en leeromgeving. Een omgeving waarin kinderen en jongeren zich spelenderwijs kunnen ontwikkelen en hun talenten kunnen ontdekken en benutten. Dit vraagt een aandachtige, ontvangende en responsieve houding van opvoeders, het netwerk, betekenisvolle volwassenen en professionals. Zorgvuldig luisteren naar jonge mensen zelf en hun opvoeders is daarbij noodzakelijk. Risico's en kansen worden gezien en gewogen om een veilige leef- en leeromgeving vorm te geven.

Basisfunctie 2. Tijdig signaleren van de vraag

Tijdig signaleren van de vraag gaat om het tijdig zien en horen van de inwoners die in de knel komen. Dat kinderen en jongeren zich kunnen verbinden met andere betekenisvolle volwassenen zoals ouders, familie, burens, leerkrachten etc. Het gaat om outreachend en preventief werken: niet afwachtend, maar proactief op zoek naar voor de hand liggende oplossingen in de wijk. Alle professionals in de wijk spelen daarin een rol van betekenis en dragen bij aan duurzame oplossingen. Ze bouwen aan een veilige en fijne leef- en leeromgeving die problemen helpt te voorkomen.

Basisfunctie 3. Vindbare en toegankelijke ondersteuning

Als iemand hulp of ondersteuning nodig heeft, dan is het belangrijk dat die gemakkelijk te vinden en te bereiken is. Een toegang die zorgvuldig en menselijk is ingericht. Het gaat erom dat iemand niet telkens opnieuw zijn of haar verhaal hoeft te doen bij verschillende loketten. En dat de formele of informele hulp of ondersteuning aansluit bij iemands leven en wensen: deskundig en liefst zo simpel en dichtbij mogelijk.



Basisfunctie 4. **Handelen met een brede blik**

Ondersteuning is afgestemd op het gewone leven en past bij het gehele leven van een inwoner. Daarom is het van belang dat we breed kijken en handelen. Dus een vertaalslag maken van individuele vraagstukken naar collectieve kwesties. Op die manier richten we onze samenleving zo in, dat (maatschappelijke) deelname voor álle wijkbewoners, jong tot oud, steeds meer mogelijk is. Handelen met een brede blik gaat ook over samen optrekken in de wijk, over hulp en ondersteuning afstemmen zonder de regio bij de jeugd en het netwerk weg te nemen. De hulp en ondersteuning moet hén immers in staat stellen hun eigen leven zo gewoon mogelijk te kunnen leiden.

Basisfunctie 5. **Leren en verbeteren**

Vanuit een visie op opvoeden, opgroeien en het versterken van het gewone leven trekken beleidsmakers en uitvoerders samen op in het leren en verrijken van elkaar. Dat kan met een actief ingerichte en onderhouden leercyclus, waarbij regelmatig wordt geëvalueerd. Vraag jezelf af of en wanneer je de goede dingen goed doet en wat dit betekent voor je houding en mindset. Beleidsmakers en uitvoerders laten zich daarbij voeden door de ervaringen van inwoners: de bedoeling van alle gepleegde inzet is immers dat zij zich geholpen, gezien en gehoord voelen en van betekenis kunnen zijn.

De vijf basisfuncties geïnterpreteerd vanuit wijkgericht werken.

te helpen, te kijken wat er scheelt en waar of op welke manier je kunt ondersteunen. Als professional kom je uitsluitend op uitnodiging in beeld. Je dringt je niet op, tenzij er een hoog veiligheidsrisico is.

Waar reizen we naartoe?

Naar een toekomst waarin jonge mensen met hun gezinnen, vrienden, buurtbewoners en families hun eigen en elkaars mogelijkheden en kwaliteiten kunnen benutten. Ze hebben (weer) een stevige basis thuis en voelen zich vertrouwd in hun straat, op school, bij de voor- en naschoolse opvang, op het werk, bij een club, in de buurt, wijk, stad of dorp.

Wat stoppen we in onze rugzak?

Onze 'contextlenzen' voor een brede blik. Deze lenzen vernieuwen ons zicht op een situatie vanuit de context van het gewone leven. Ze geven ons een brede blik! Met contextlenzen zien we zeeën van creatieve mogelijkheden en potenties en ze stimuleren onze nieuwsgierigheid en verbeeldingskracht. Daardoor ontstaat er meer ruimte om elkaar te leren kennen, te begrijpen en buiten gebaande wegen te gaan. Met onze contextlenzen in kunnen we het leven van dichtbij goed zien en houden we tegelijkertijd het overzicht. *Zie Deel 3 Oefenen met contextlenzen.*

Wat is onontbeerlijk?

Weten dat ieder mens, jong tot oud, gehoord wil worden en van betekenis wil zijn op zijn eigen reis met zijn eigen mensen. Aandacht dus.

Wat laten we thuis?

Onze hokjesgeest en aannames over mensen en hun situatie. Labels en afvinklijstjes. Alles wat we op dat gebied thuislaten is meegenomen!

**'Ware liefde bestaat erin om niet
weg te lopen van de lastigheid.'**

Dirk de Wachter, psychiater



Wat kan ons houvast bieden?

De afspraken die gemaakt zijn over wat er op lokaal niveau geregeld moet zijn. We noemen dat de vijf basisfuncties. Deze gaan over een veilige leefomgeving, het tijdig horen en oppakken van vragen, vindbare en toegankelijke hulp of ondersteuning, handelen met een brede blik en leren van ervaringen en verbeteren van praktijken.

Welke levensaspecten zien we steeds weer terugkomen in de gids?

Geboorte, opvoeding, scholing, werk, huisvesting, vrije tijd. Liefde, vriendschappen en relaties. Leeftijd van -9 maanden tot 100+ jaar. Leefomgeving, mobiliteit, kunst, cultuur en natuur. Talentontwikkeling, spiritualiteit, geloof en zingeving. Zeggenschap, privacy, eigenheid en (gender)identiteit. Geschiedenis, rechten, politiek en juridische status. Toekomstperspectief, financiën, veiligheid, gezondheid en vitaliteit. En ga zo maar door. Het onderzoeken van de verschillende levensaspecten helpt bij het ontwikkelen van een brede blik.

Kunnen we ongewone situaties tegenkomen?

Zodra je andere vragen gaat stellen dan de geroutineerde probleem- of aanbodgerichte vragen, vind je nieuwe, ongewone en toch doodgewone routes waarin markante reizigers je zijn voorgegaan.

Welke spoken en draken zijn er onderweg?

Allerlei reisbeperkingen die blijvend kunnen rondspoken of waar draken van oplossingen voor zijn verzonnen. Met behulp van deze reisgids willen we de draken en spoken opsporen

Leidende principes gemeente Utrecht

- **Leefwereld centraal:** de inwoner/het gezin/het kind/de jongere in het dagelijkse leven vormt het uitgangspunt voor de ondersteuning en voor beleidsontwikkeling.
- **Doen wat nodig is:** maatwerk bieden in aanvulling op en in samenwerking met de inzet van het eigen netwerk. Flexibiliteit boven uniformiteit en 'productdenken'.
- **Ruimte maken:** voor professionele afwegingen en beslissingen.
- **Uitgaan van mogelijkheden:** versterken van het gewone leven in plaats van problematiseren. Aansluiten bij de mogelijkheden van de inwoner/gezin/kind/jongere en diens omgeving.
- **Zo nabij mogelijk:** zorg beschikbaar in de eigen buurt, maatwerk in aansluiting bij inwoner/gezin/kind/jongere en de omgeving daar omheen.
- **Eenvoud:** de inhoud is leidend, niet het systeem. Een overzichtelijk en minder versnipperd zorglandschap, minder bureaucratie.

en aanpakken en voorkomen dat ze ooit weer de kop opsteken.

Moeten we een andere taal leren?

Er is veel verhullende jargotaal in zorgland. Tijdens deze reis gebruiken we gewone taal want die verstaat vrijwel iedereen. En als de reisgids hierin niet voldoet, kan een lezer die het wel begrijpt de betekenis uitleggen aan anderen op een manier of in een taal die het ook voor hen duidelijk maakt.

Wat mogen we niet missen?

Een kind heeft maar één jeugd. Die ene jeugd mogen we niet missen.