

Inleiding

Gezocht

Sociaal-maatschappelijk werker M/V met lef die krachtgericht werkt.
Ervaring als generalist in de wijk die weet wat signaleren is.
Leeftijd doet er niet toe, wel dat je eropaf durft te gaan, goed contact kunt leggen en wilt leren, om zowel individueel als netwerk-/collectief-gericht te werken (formeel/informeel).
Bereidheid tot reflectie spreekt voor zich. Werktijden wisselend, ook in de weekenden.

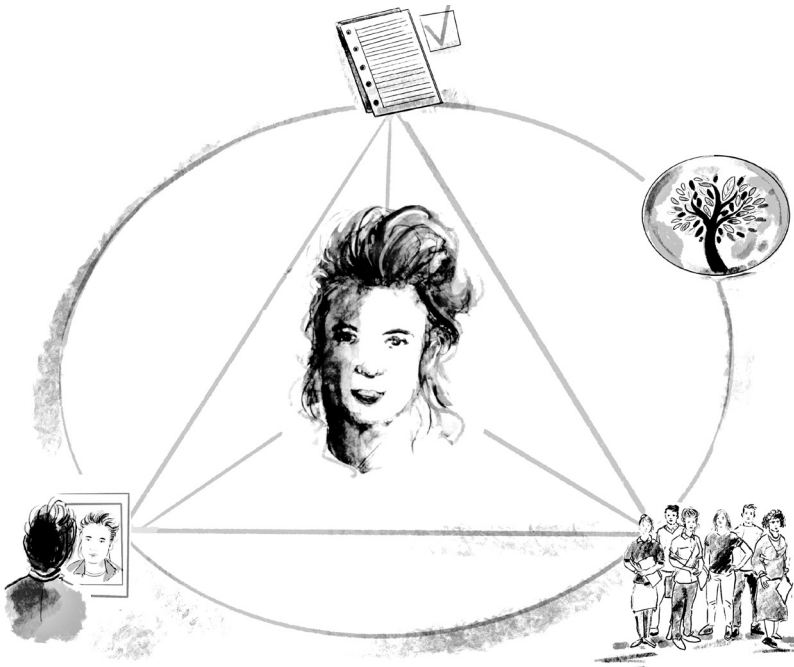
Voor informatie: Wilma van der Vaart of Wim Joosen

Herken je je hierin? Dan zul je je vast ook herkennen in dit boek. Dit boek gaat namelijk over jou als sociaal werker, die maatschappelijk werker/hulpverlener is, over je collega's, over het boeiende én lastige vak dat jullie uitoefenen en dat steeds in beweging is. Herken je dit nog niet helemaal, dan is dat niet zo gek. Dan is dit boek misschien juist ook iets voor jou.

In dit boek willen wij een antwoord geven op de vele vragen die er bij sociaal-maatschappelijk werkers leven van wie verwacht wordt dat ze op een krachtgerichte, generalistische en integrale wijze als casusregisseur oog en oor hebben voor het individu, het gezin, het netwerk, de wijk, het grotere geheel.

Kim is het verhaal van een sociaal-maatschappelijk werker. Zij vormt als hoofdpersoon, samen met haar collega's, het sociaal wijkteam van de Papegaaienwijk. Het verhaal van Kim is gebaseerd op ervaringen van onszelf, collega's, deelnemers aan onze trainingen en de organisaties waaraan wij verbonden zijn. Het wijkteam van de Papegaaienwijk is een lerend team. Het staat open voor verbetering van bestaande werkprocessen, maar gaat vooral met elkaar op zoek naar de achterliggende waarden en theorieën, waarbij de eigen handelingswijze zich verder ontwikkelt op

grond van reflectie. Dit leren-te-leren willen de teamleden tot hun cultuurgoed maken, zodat ook op langere termijn hun inzet meer bijdraagt aan de kwaliteit die zij beogen. Verschillende perspectieven en expertises van de teamleden zijn daarbij waardevol en ieder staat ervoor open om dit met elkaar te delen.



Kim, een prachtige/krachtige professional
 'To balance the never-balanced'

In het boek kom je gesprekken tussen sociaal werkers tegen en gesprekken tussen sociaal werkers met hun cliënten. Tussendoor laten we zien dat wat we beschrijven, voortkomt uit onze eigen waarden en visies en die van belangrijke personen die ons geïnspireerd hebben. Dit mondt uit in een handelingsmodel waarvan wij hopen dat het kan dienen als routewijzer waarmee je je eigen weg bepaalt in het sociaal domein. Het doel hiervan is een werkwijze te vinden waarmee je zowel een individuele als een netwerk- en collectiefgerichte manier van werken in de hulpverlening kan combineren. Om verschillende redenen is dit al lang een vraagstuk in het sociaal domein.

In dit boek zoeken wij mee naar een antwoord op de vraag hoe de sociaal-maatschappelijk werker zich kan ontwikkelen tot een kritische professional, die een individuele én een collectieve manier van werken combineert, gericht op een door de cliënt gewenste zinvolle balans.

Opbouw van het boek

Allereerst willen wij je verhalen-derwijs een routebeschrijving meegeven over de negen paden die Kim aflegt op haar reis en ontdekkings-tocht door het veld van het sociaal domein. Hiermee krijg je een overzicht van de verschillende wegen, passages en hobbels en zie je hoe Kim haar reis heeft uitgestippeld. Een reis die niet alleen maar via een rechte weg verloopt.



Pad 1 . Start van de reis

Wat was voor ons de drijfveer om dit boek te schrijven en wie hadden we voor ogen tijdens het schrijven? Het verhaal van Kim is slechts een beperkte afspiegeling van al het werk van sociaal-maatschappelijk werkers en collega's. Op iedere plaats en in elke omgeving zal dit verhaal er weer anders uitzien. De KIM-methode kun je gebruiken als een kompas tijdens jouw reis in het veld van het sociaal domein.

Pad 2. Krachtgericht werken – de KIM-methode

In dit pad worden de drie bronnen toegelicht die leiden naar één handelingsmodel verderop in dit boek: Empowerment, Oplossingsgericht werken en Thema Gecentreerde Interactie.

Pad 3. Deelnemers aan de reis

Op dit pad kom je KIM als methode en Kim als sociaal-maatschappelijk werker tegen. We vragen ons af wie Kim is en maken kennis met haar. Kim is sociaal-maatschappelijk werker in een wijkteam. Samen met haar collega's in de Papegaaienvijk zoekt ze naar antwoorden op vragen en dilemma's betreffende haar werk. Ze werken samen als generalisten vanuit verschillende achtergronden en met ieders eigen taken en tools. Soms is er verwarring en zijn er aarzelingen, wie doet nu wat en hoe? Samen ontdekken ze als lerend team hun weg met een kompas in de hand. Teamleider Joke kent de bestemming, maar niet altijd de weg ernaartoe. Daar ligt de uitdaging. Empowerment is hier een centraal gegeven dat op verschillende manieren wordt uitgewerkt.



Pad 4. Een weerbarstige praktijk

Hier lees je wat Rudie Rooze, Vlaams professor aan de Universiteit van Gent, vertelt tijdens de Marie Kamphuislezing van 2019 over weerbarstige praktijken en de sisyfusarbeid van sociaal werkers. Over het leven in kwetsbaarheid, de basishouding en verwondering van Kim, over cliëntgebonden factoren, hobbels op de weg en hoe die 'weerbarstigheid' te hanteren.

Pad 5. De tweede dimensie

De tweede dimensie focust op collectief werken en het sociale netwerk. Een interview met twee trainers 'Sociale Netwerk Versterking' verheldert bijbehorende vragen en dilemma's van teamleden.

Pad 6. De kaart is niet het gebied

Dit pad is de hoofdroute waarlangs we onze weg vervolgen. Soms komt Kim aan bovenop een berg en overziet ze haar reis: de stappen die ze met haar team al heeft afgelegd en een glimp van haar bestemming. In dit hoofdstuk nemen Kim en haar teamleden de tijd voor reflectie en een blik op de menswaarden die voor Kim zo belangrijk zijn. Wat kunnen we leren uit het verleden en hoe bepaalt dit mee ons kompas voor de toekomst? We werken hier het natuurlijke spanningsveld uit tussen individuele en collectieve hulpverlening.

Pad 7. Een krachtgericht en duurzaam handelingsperspectief

In dit handelingsmodel komt alles bijeen in één samenhangende, integrale werkwijze. We beschrijven hier in het bijzonder de kernactiviteiten van de drie genoemde bronnen die wij 'communicatieve kernactiviteiten' noemen en waaruit de KIM-methode is gevormd. De weg loopt niet rechtdoor. Zo hebben wij voor 'Oplossingsgericht werken' alleen de communicatieve kernactiviteiten benoemd en niet uitgewerkt. Naar ons idee zou het een onderschatting van sociaal werkers zijn om dit uitvoerig te beschrijven, omdat de vaardigheden en technieken als bekend worden verondersteld. Wie daar niet mee bekend is, verwijzen we naar de bijgaande literatuurlijst. Ook voor 'Empowerment' nemen we een afslag, omdat deze aanpak zich niet laat leiden door vooraf uitgestippelde routes. De praktische uitwerking, waarin jij wordt uitgedaagd om de kaart nog eens goed te onderzoeken en daarop te reflecteren, vind je dan ook op het laatste traject van dit pad.

Pad 8. Krachtgericht, integraal en netwerkgericht hulpverleners bij signalen van (on)veiligheid

Je ontmoet Kim, enkele collega's en het gezin van Milou, Fedde en hun peuter Reggie. Een flinke tocht die de nodige tijd vraagt. We hebben dit pad zoveel mogelijk opgedeeld in verschillende theoretische, praktische

en evaluatieve delen zodat de tocht boeiend blijft. Items als veiligheid, samenwerken, integraal werken, netwerken, mandaat en oplossingsgericht werken pur sang kom je hier tegen. We vervolgen dit pad waar Kim en haar collega's de overstap bespreken van individueel naar integraal, collectief en preventief werken. We sluiten af met een terugblik op de casus vanuit empowerment.

Pad 9. Aangekomen op de plaats van bestemming

In dit laatste hoofdstuk blikken wij als auteurs terug op het proces dat we met het schrijven van dit boek hebben doorlopen en stellen we onszelf op verschillende niveaus de vraag: 'Wat hopen wij dat dit boek voor de lezer kan betekenen?'

Wij wensen je een boeiende (lees)reis toe.